

Plagas y enfermedades vs. jardines saludables

¿Manchas en las hojas?
¿Plantas atacadas por hormigas?
¿Pasto que no vuelve a nacer?
No hay dudas: estamos frente a enemigos temibles que hay que combatir para recuperar la salud de nuestro jardín.

Texto: María Laura Vidal Bazterrica
marialauravidal@fibertel.com.ar



Los suelos deficientes, las podas mal realizadas, la falta de fertilización, los canteros poco oxigenados, la ausencia de un buen mantenimiento y la ubicación de las especies en lugares equivocados son caldo de cultivo para la aparición de enfermedades en nuestro jardín. Una de las claves más importantes para prevenir que la situación se agrave es identificar a tiempo los rastros enemigos.

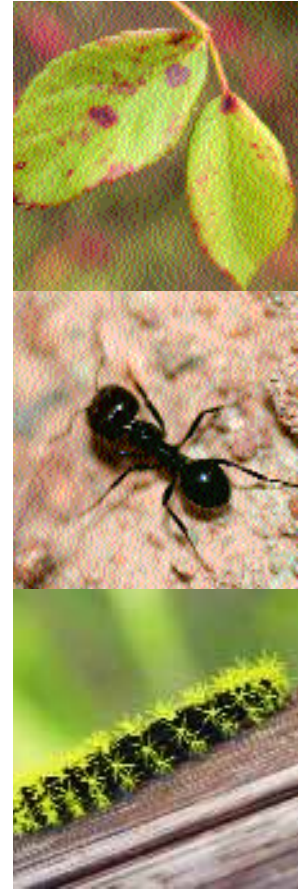
A continuación, una lista de las plagas y enfermedades más frecuentes para que nosotros mismos podamos combatir las:

- **Oidio:** hongo que ataca hojas, tallos y botones. Es un polvillo blanco que cubre la superficie y que afecta generalmente a los rosales, las hostas, los frutales, las largestroemias y las azaleas. Se combate desde octubre hasta enero cada treinta días con productos fungicidas, como el azufre en polvo. Diluir entre 60 y 90 gr en 10 litros de agua mojando el follaje.
- **Roya:** es un hongo de color naranja que se esconde en el revés de la hoja. Ataca generalmente a los árboles (por ejemplo, los álamos) y se combate con mamboretá. Repetir a los quince días.
- **Fumagina:** este hongo se desarrolla sobre las secreciones azucaradas de insectos como pulgones, cochinilla y mosca blanca. Se manifiesta en forma de polvo seco

de color negro, de película o costra, y se presenta generalmente en aquellas especies que están ubicadas en suelos húmedos y con poco sol. Se combate aplicando un insecticida para chupadores y un fungicida para matar el hongo. Esta aplicación deberá repetirse a los quince días con mamboretá (para el hongo). Si queremos utilizar un producto natural, disolveremos una cucharada de jabón blanco en un litro de agua hirviendo, dejaremos enfriar y fumigaremos con esta solución.

- **Pulgones, cochinilla y ácaro chupador:** se alimentan de la savia, viven en colonias, buscan siempre la zona más tierna de las plantas y son generalmente de color verde, blanco, negro o café. Las especies comúnmente afectadas son los rosales, las hemerocalliz y los pimpollos de las plantas. Para controlar con producto natural, remojar un puñado de brotes de tomate en dos litros de agua hirviendo, colarlos y fumigar. Con productos químicos, utilizar dimetoato con mamboretá (24 gotas en 1 l de agua). Repetir a los quince días.

- **Babosa y caracol:** se presentan frecuentemente en zonas húmedas y sombrías. Son muy destructivos, dañan hojas, tallos, plantas ornamentales y hortalizas. Devoran las hojas, dejándolas sin material vegetal de la noche a la mañana. Combatirlos con productos químicos específicos para babosa y caracoles, o con productos orgánicos, colocando recipientes bajos como latas de sardinas con cerveza y enterrarlas hasta el borde superior.



• **Hormigas:** atacan todos los vegetales sin importarles su tamaño. Es importante controlar el ataque de las hormigas, sobre todo si su jardín está recién plantado, ya que salen a buscar comida enseguida luego de una lluvia (por eso fumigar siempre después de que llovió). La barrera contra las hormigas llamada "muralla china" es efectiva, especialmente para las eugenias y los árboles pequeños recién brotados. Para realizar un control químico, se recomienda Hortal o Glex. Para un control natural, juntar colillas de cigarrillos en un tiesto con un poco de agua, dejar reposar tres días, colar y fumigar con este líquido.

• **Grillo topo:** aparece en la primavera y se oculta recién cuando vienen los primeros fríos. Es muy destructivo para el césped, ya que seca sus rizomas. Debemos combatirlo con productos químicos específicos y no con detergente, porque éste destruye las raíces del vegetal y no mata las larvas. Regar intensamente para que el bicho suba a la superficie. Después de la pulverización el riego debe ser liviano para que el producto baje lo más posible sin diluirse. Repetir a los siete días.

• **Orugas y polillas:** combatirlas con productos específicos, por ejemplo mamboretá.

• **Mosca blanca:** es un insecto muy pequeño y blanco que vuela apenas tocamos la planta. Se ubica en el revés de la hoja, y pone huevos también pequeños y blancos. Apenas detectemos su presencia, deberemos combatirlo con fumigaciones. Aplicar la segunda dosis dentro de las 48 hs.

Fumigaciones

La mayoría de los productos que utilizamos son sistémicos, es decir, se mueven junto con la savia. Por eso deberemos regar la planta hasta que gotee, ya que el producto se absorberá por su sistema vascular y, así, llegará a todo el vegetal.

Algunos consejos:

- Verificar que no somos alérgicos al producto.
- Protegerse con guantes y mascarilla.
- Leer muy bien el prospecto y respetar la dosis aconsejada.
- No ingerir alimentos antes, durante y después de haber fumigado.
- Aplicar el insecticida al final del día, preferentemente al atardecer para no perjudicar a los insectos polinizadores.
- No pulverizar directamente las flores ni los pimpollos.
- No mezclar diferentes productos.
- Lavar el envase y todos los elementos utilizados para fumigar. Eliminar el sobrante del producto utilizado, ya que pierde su validez y no sirve.
- Si el trabajo con estos productos duró mucho tiempo, tomarse un baño después. 🚿



Hongos y bichos

Los hongos generalmente se muestran como una mancha en el follaje. Llamamos bichos a los insectos que se manifiestan con relieve, por ejemplo, una montañita pequeña en la hoja o en el tallo. A su vez, el hongo permanece estático, no camina, no se mueve, mientras que el bicho se ve, vuela y camina.